



**LES CHIFFRES DU MARCHÉ
FRANÇAIS DE LA BANQUE ET DE
L'ASSURANCE 2019
ET L'ACTIVITÉ DES DEUX SECTEURS
AU 1^{ER} SEMESTRE DE 2020**

CONFÉRENCE DE PRESSE DU MARDI 13 OCTOBRE





CETTE PRÉSENTATION A POUR OBJET

1. De vous présenter le Rapport « Chiffres » 2019 :

- Ce rapport porte sur les **données de 2019**
- Il complète le rapport d'activité de l'Autorité...
- ...avec une analyse synthétique de chaque secteur et un ensemble de tableaux et graphiques plus détaillés couvrant de manière quasi-exhaustive les entités des deux secteurs sous la supervision de l'ACPR.
- Il est mis en ligne aujourd'hui sur le site de l'ACPR, avec possibilité de télécharger les séries statistiques sous-jacentes.
- **Il a vîse à être le document de référence concernant les données relatives aux secteurs de la banque et de l'assurance en France.**

2. De faire ensuite le point sur l'activité des deux secteurs de la banque et de l'assurance en France, au premier semestre de 2020, dans le contexte de la crise de la COVID-19



1. Présentation du rapport « Chiffres 2019 »

- A. Principaux indicateurs sur le secteur bancaire en 2019
- B. Principaux indicateurs sur le secteur de l'assurance en 2019

2. La situation des deux secteurs dans le contexte de la crise de la COVID-19



1. Présentation du rapport « Chiffres 2019 »

A. Principaux indicateurs sur le secteur bancaire en 2019

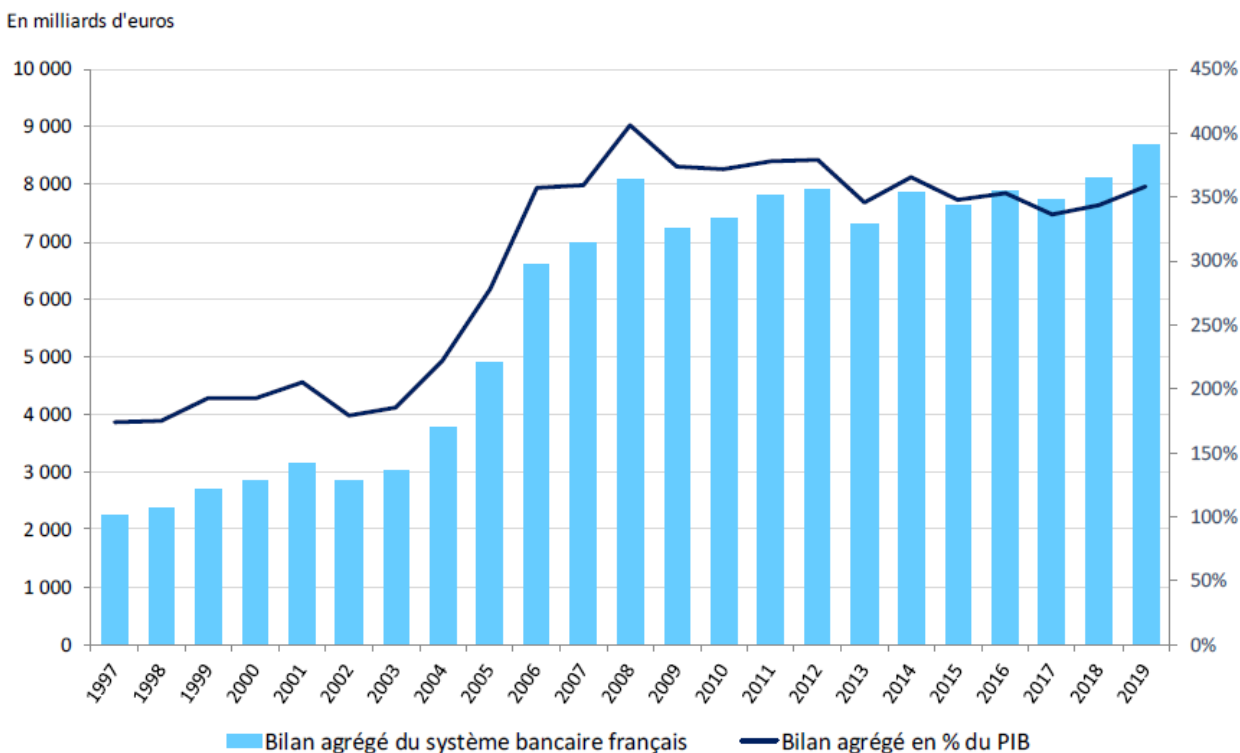


UN SECTEUR BANCAIRE CONCENTRÉ ...

- Total de bilan du secteur bancaire français* fin 2019 atteint 8 671 milliards d'euros, les 6 plus grands groupes constituant 81% de ce total

*au plus haut niveau de consolidation

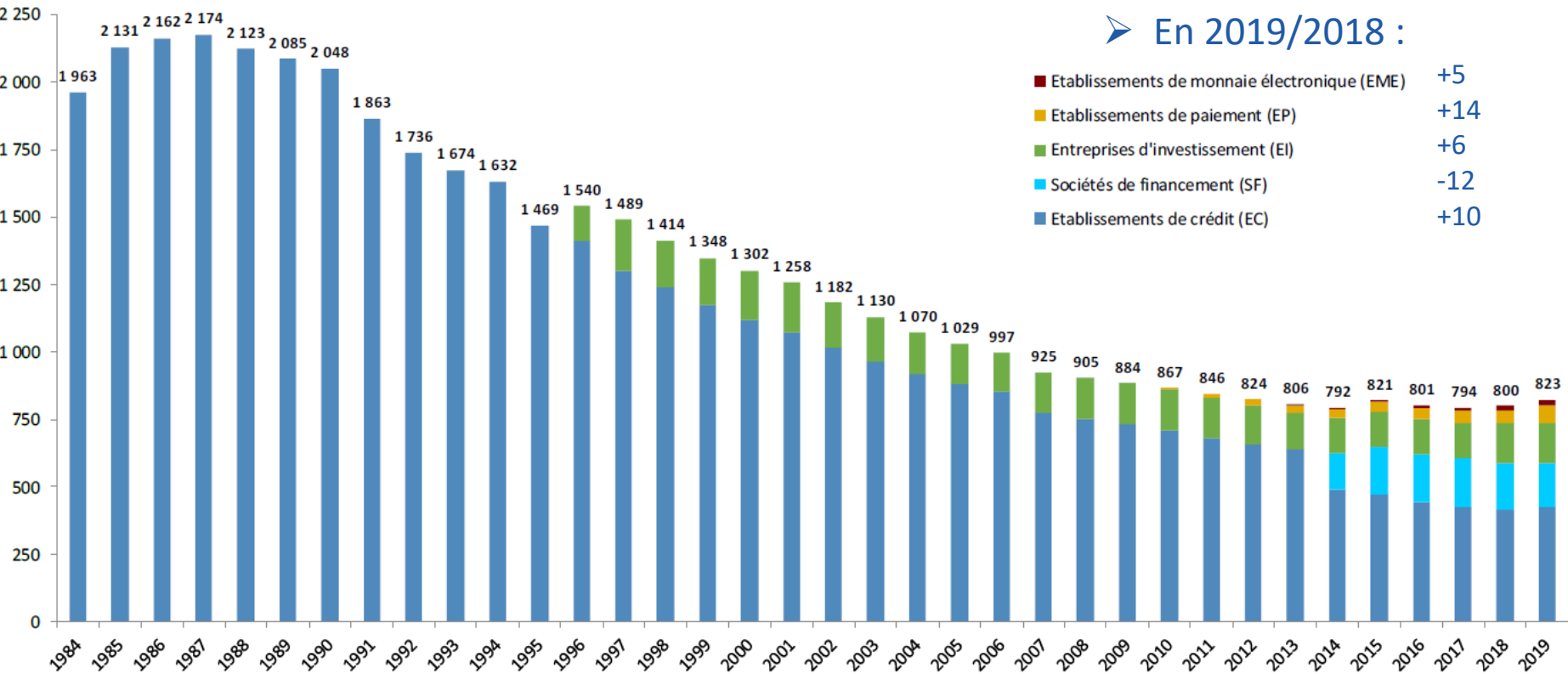
Total de bilan agrégé du secteur bancaire français, en Md€ et en % du PIB



Source : ACPR

...QUI POURSUIT SA TRANSFORMATION STRUCTURELLE...

Nombre d'établissements



➤ En 2019/2018 :

- Etablissements de monnaie électronique (EME) +5
- Etablissements de paiement (EP) +14
- Entreprises d'investissement (EI) +6
- Sociétés de financement (SF) -12
- Etablissements de crédit (EC) +10

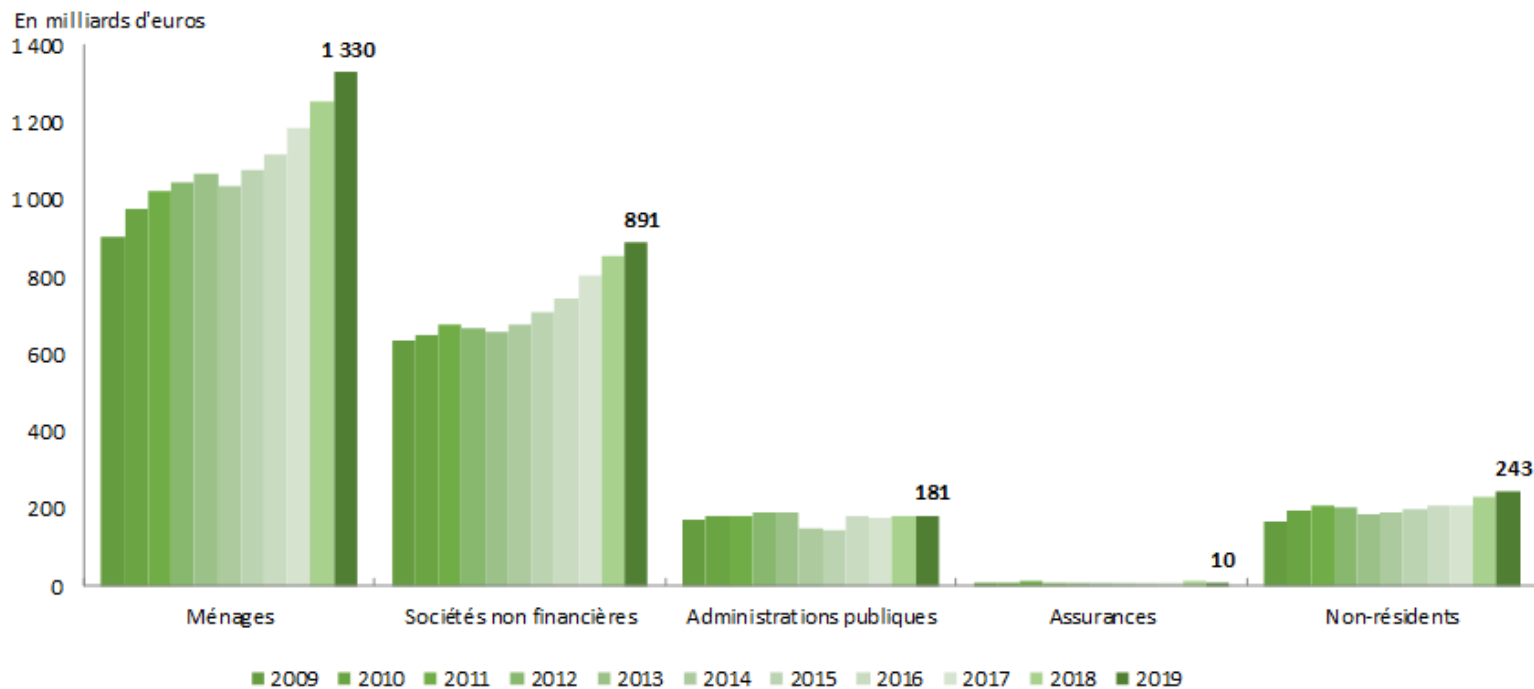
Source : ACPR



... TOUT EN REMPLISSANT SON RÔLE DE FINANCEMENT DE L'ÉCONOMIE

- En 2019, les encours de crédits aux ménages et aux SNF en France ont respectivement crû de 75 et 36 milliards d'euros (+6 % et +4 %).

Encours de crédits à la clientèle non-financière par type de bénéficiaire

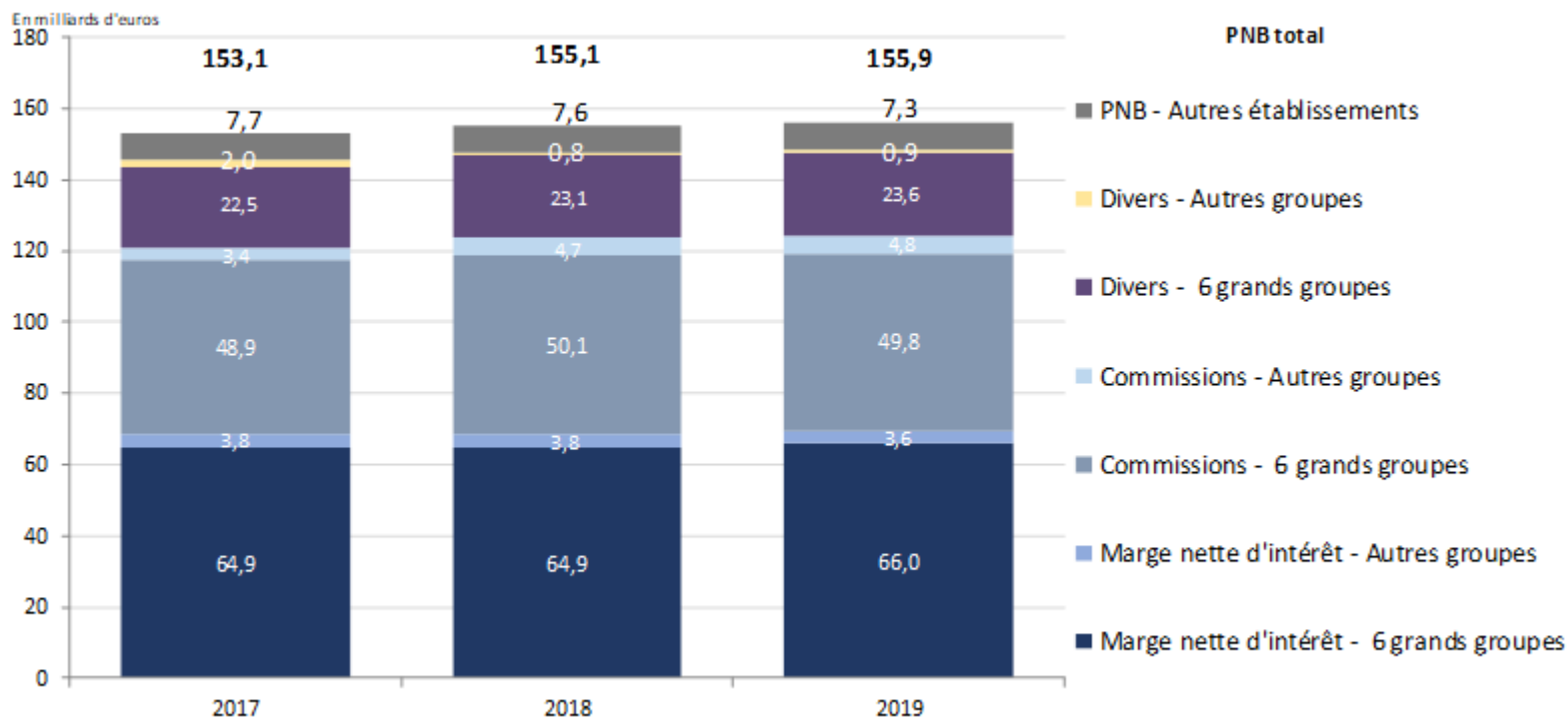


Population : Ensemble des établissements de crédit
Périmètre : Activité France
Source : ACPR

UN PNB STABLE EN 2019 PAR RAPPORT À 2018

- Le Produit Net Bancaire (PNB) agrégé de l'ensemble du secteur bancaire atteint 155,9 milliards d'euros en 2019, après 155,1 en 2018. Comme l'an dernier, la marge nette d'intérêt représente 47 % du PNB des groupes bancaires, et les commissions 37 %.

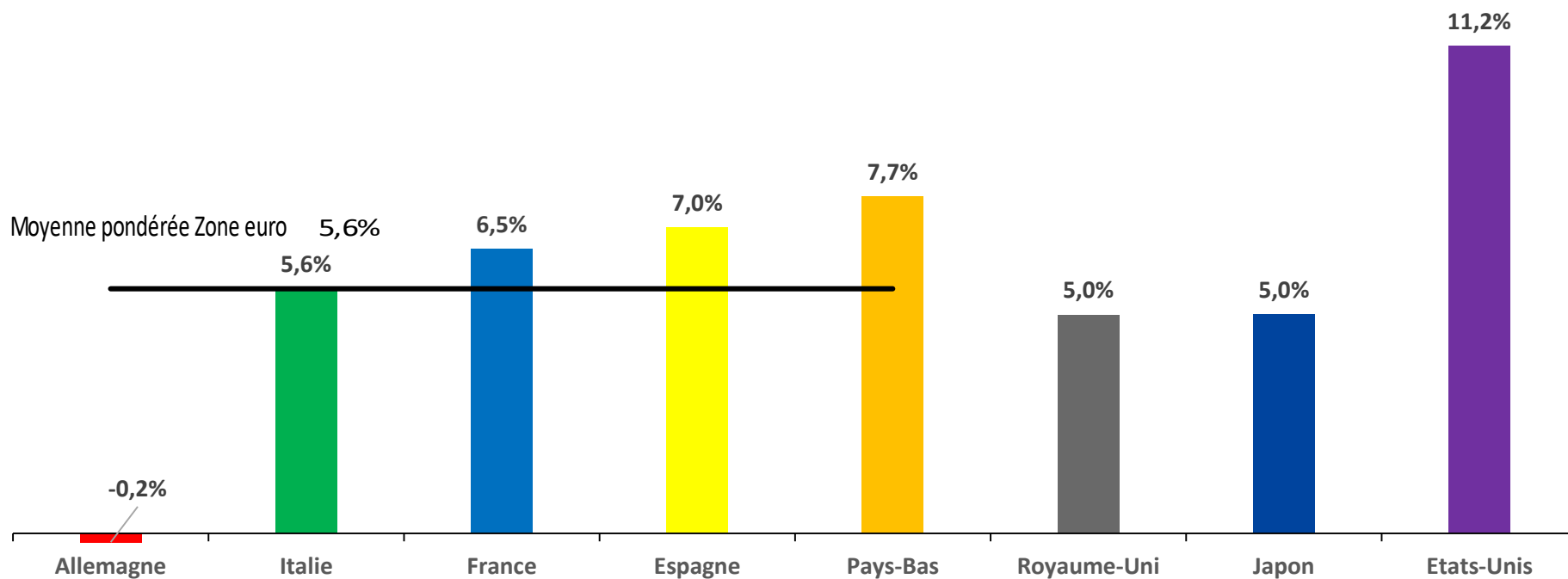
Composition du PNB de l'ensemble du secteur bancaire français



Source : ACPR

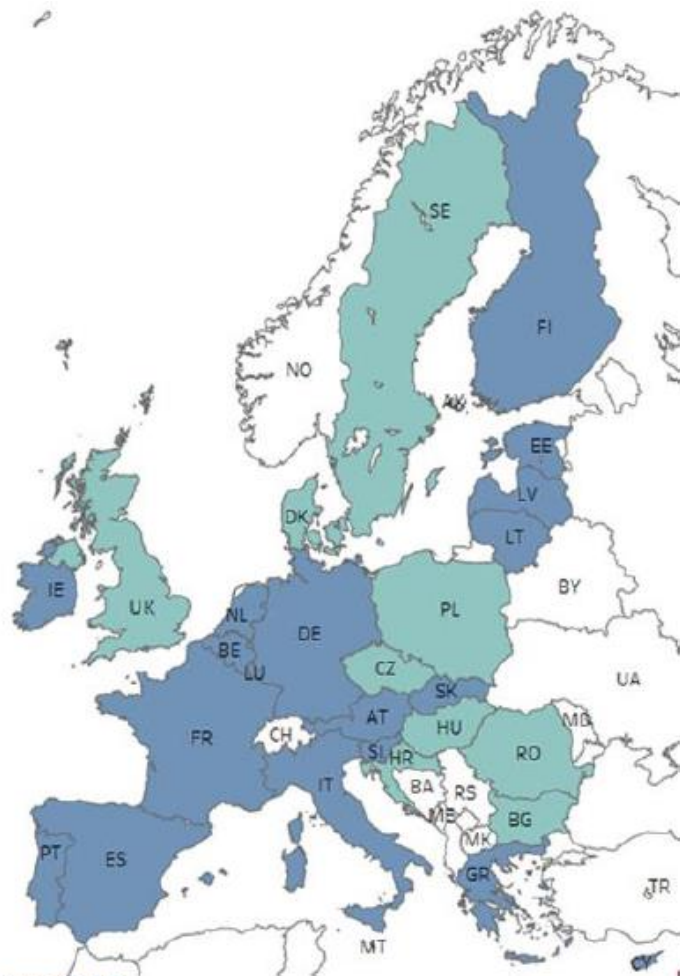
DES BANQUES AMÉRICAINES DEUX FOIS PLUS PROFITABLES QUE LES BANQUES EUROPÉENNES

Return on equity (RoE) à fin 2019



Sources : EBA, *Key risk indicators* (Allemagne, Italie, France, Espagne, Pays-Bas, Royaume-Uni), Japan Bankers Association pour le Japon et FED New York pour les États-Unis ; données au 31 décembre 2019 sauf pour le Japon (30 septembre 2019)

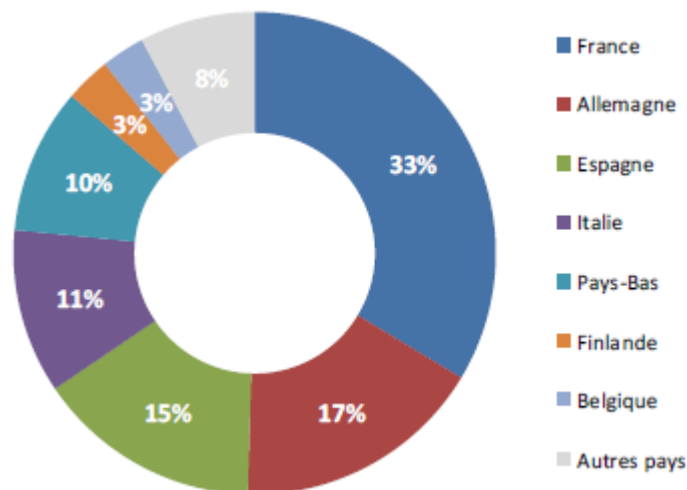
LE SECTEUR BANCAIRE FRANÇAIS: UN RÔLE DE PREMIER PLAN AUX NIVEAUX EUROPÉEN ET INTERNATIONAL



Source : BCE, ACPR

- Le système bancaire français au cœur du Mécanisme de surveillance unique (MSU) :
- 11 groupes français sur les 117 « *significant institutions* » (SI) directement supervisés par la BCE, qui représentent **33 % du total de bilan des groupes SI du MSU**;
- Dont 4 G-SIBs (sur 8 en zone euro).

Importance des SI au sein du MSU en pourcentage du total de bilan



Source : BCE, calculs ACPR

1. Présentation du rapport « Chiffres 2019 »

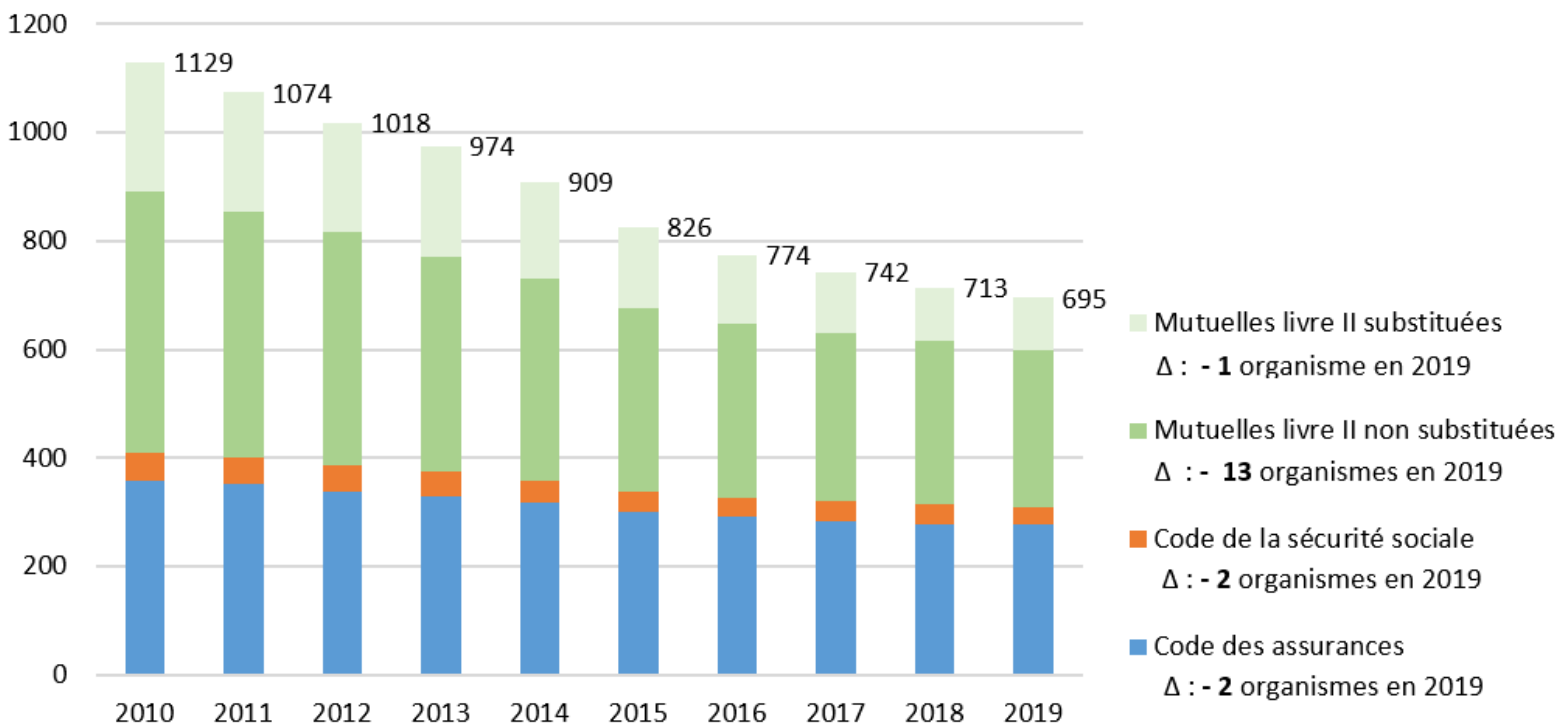
B. Principaux indicateurs sur le secteur de l'assurance en 2019

LA CONSOLIDATION DU SECTEUR ASSURANCE SE POURSUIT

➤ 695 organismes agréés fin 2019, avec :

- Code des Assurances : 277 organismes
- Code de la Mutualité : 385 organismes (dont 97 mutuelles substituées)
- Code de la Sécurité Sociale : 33 organismes

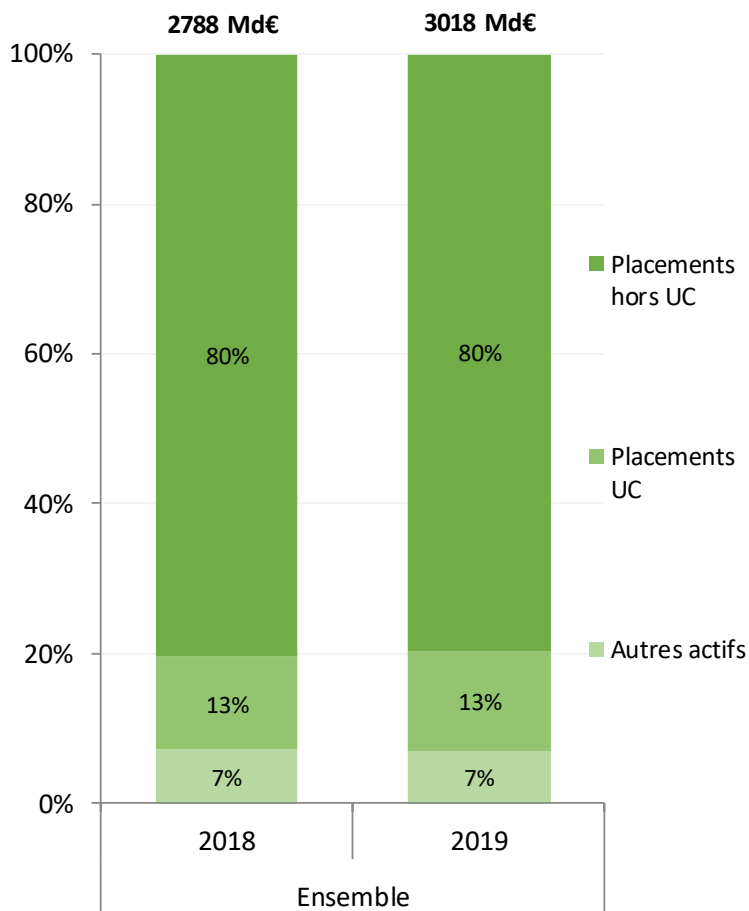
Évolution du nombre d'organismes agréés en France



Source : ACPR

LES PLACEMENTS DES ASSUREURS CONTRIBUENT ÉGALEMENT AU FINANCEMENT DE L'ÉCONOMIE

Composition de l'actif des organismes d'assurance, en 2019



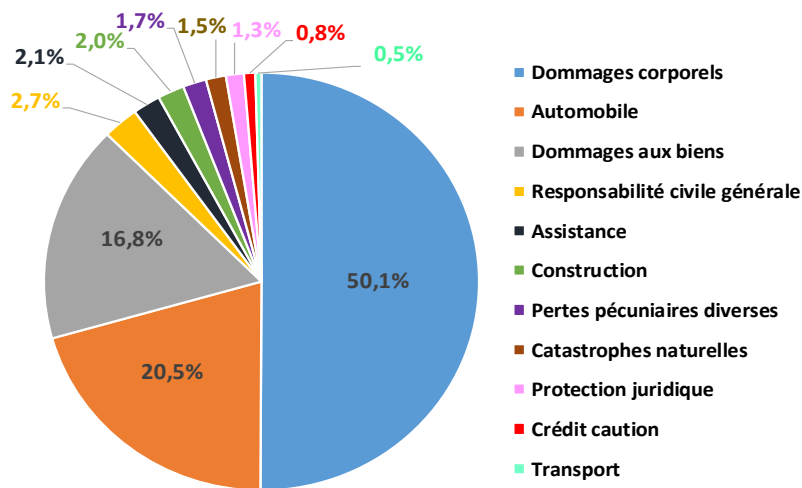
- Principalement via l'achat d'obligations d'entreprises mais également d'actions (directement ou indirectement, via des parts d'OPC).
- Mais aussi via les supports en unités de compte (13 % de l'actif).

Source : ACPR

LES PRIMES COLLECTÉES EN ASSURANCE VIE ET NON VIE PROGRESSENT EN 2019

➤ Le chiffre d'affaires de l'activité non vie s'élève à 144 Md€ en 2019, dont 109 Md€ en affaires directes.

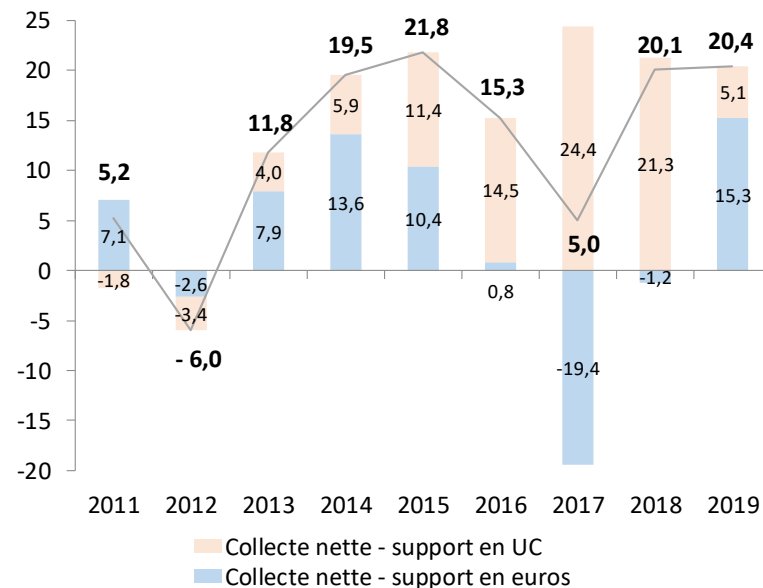
Ventilation des primes d'assurance non vie par branche



Note: primes acquises en affaires directes
Source : ACPR (États nationaux spécifiques)

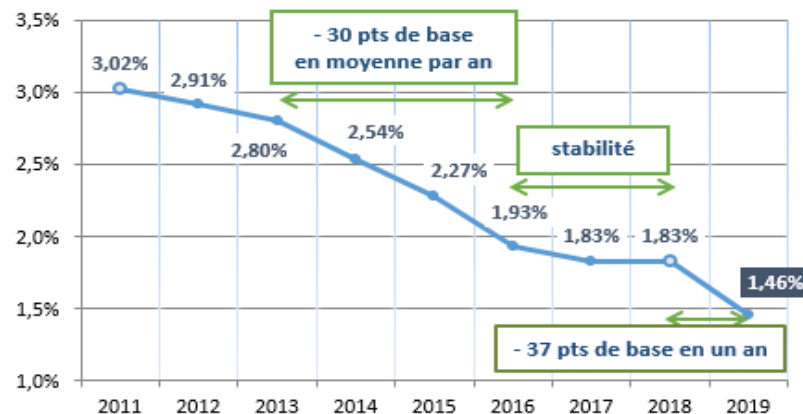
➤ Une collecte dynamique en assurance vie...

Collecte nette de l'assurance vie en Md€



...malgré un contexte défavorable aux supports €

Taux de revalorisation moyen des supports en euros

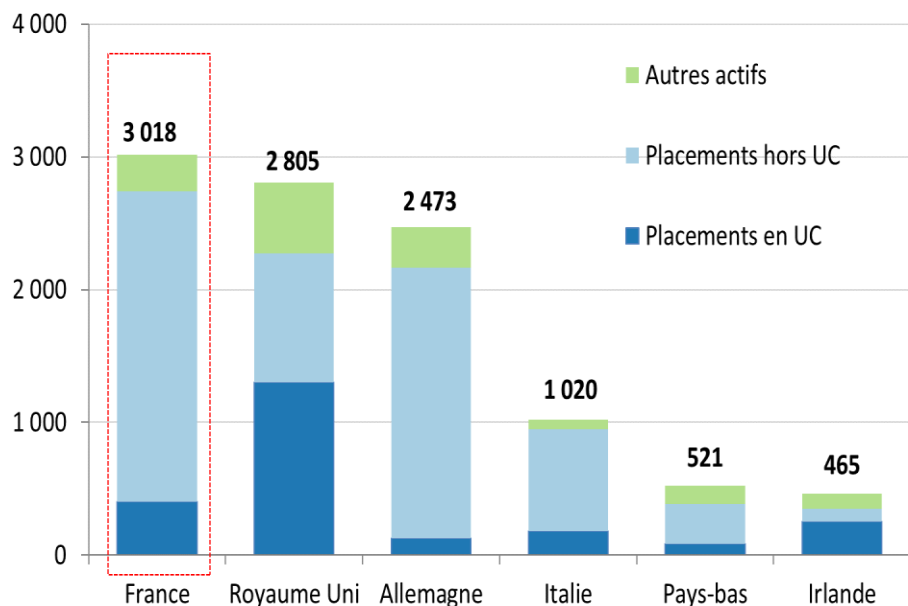


Les chiffres du marché français de la banque et de l'assurance 2019

LA FRANCE EST LE PREMIER MARCHÉ DE L'ASSURANCE EN EUROPE CONTINENTALE

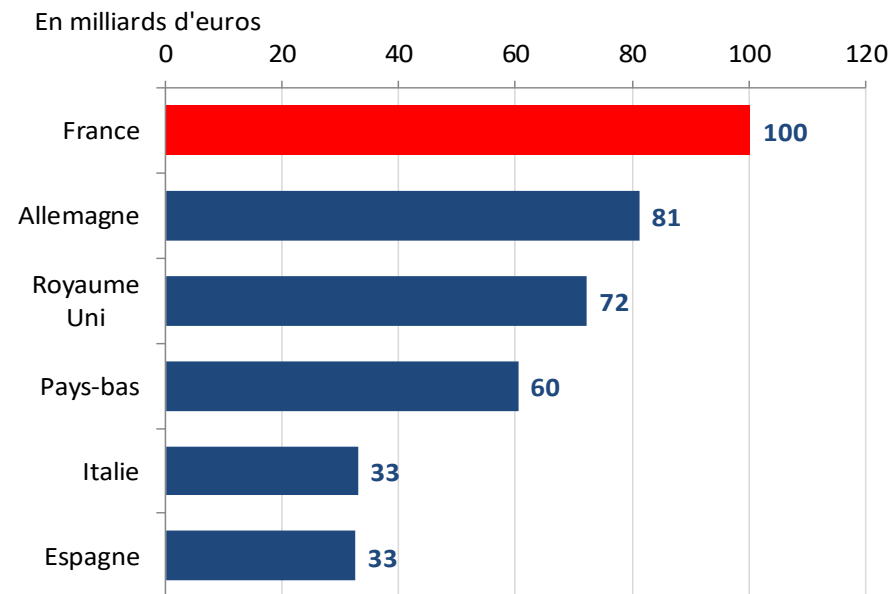
- 1^{er} marché de l'Europe continentale en termes de total de bilan et de l'Espace Économique Européen en termes de primes non vie acquises (en affaires directes)

Actif total des assureurs de l'UE en milliards d'euros



Source : EIOPA, calculs ACPR

Primes non vie acquises en affaires directes



Note: sous Solvabilité 2, une partie des primes santé sont enregistrées en activité vie

Source : EIOPA, calculs ACPR

2. La situation des deux secteurs dans le contexte de la crise de la COVID-19

1. Ce que l'on observe jusqu'à présent :

- Un choc modéré sur les revenus et l'activité des B. & A.
- Un impact limité à court terme sur la solvabilité

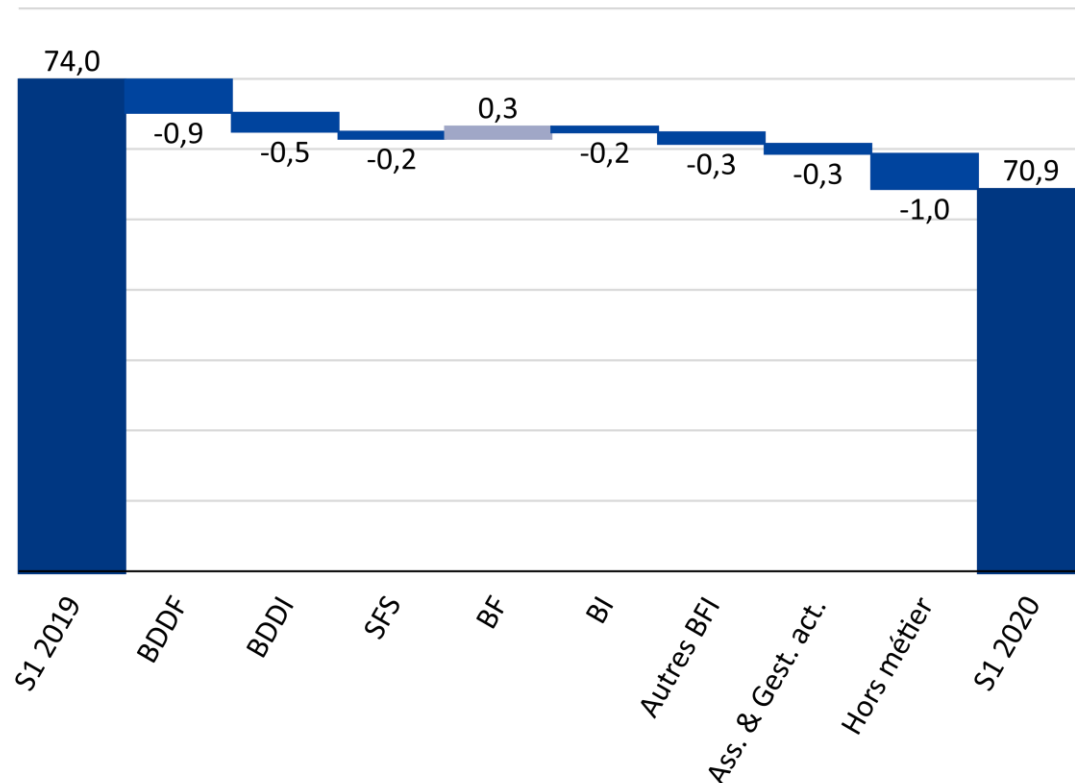
2. Diagnostic toutefois fragile dans un contexte d'incertitude forte et accrue liée :

- Au comportement d'épargne des agents non financiers
- À la solidité des entreprises à court /moyen termes et ses conséquences potentielles sur l'activité économique et l'emploi des ménages
- Au prolongement de l'environnement de taux bas, voire négatifs, sur les modèles d'activité

ON OBSERVE POUR LES BANQUES ... UNE BAISSÉ MODÉRÉE DES REVENUS QUI TOUCHE LA PLUPART DES LIGNES MÉTIERS

- À l'exception de la banque de financement, les revenus se replient sur toutes les lignes métiers au 1^{er} semestre 2020.
- La banque de détail en France est pénalisée à la fois par une baisse de la marge nette d'intérêt et des commissions.

Contribution des métiers à l'évolution du PNB
(milliards d'euros)



Source : Communication financière

BDDF : banque de détail en France; BDDI : banque de détail à l'international; SFS : services financiers spécialisés; BF : banque de financement; BI : banque d'investissement; autres BFI : banque de financement et d'investissement des banques ne ventilant pas entre BF et BI; Ass. & Gest. act. : assurances et gestion d'actifs

Le hors-métier désigne la part résiduelle du compte de résultat non rattachée à une ligne métier pour des raisons de :
i) nature des postes concernés (fonctions centrales partagées et refacturées au métier, exemples: la finance, les fonctions support); ii) d'une individualisation par la banque d'éléments exceptionnels

UNE ÉVOLUTION DES CRÉDITS ET DES PRÊTS NON PERFORMANTS DIVERSE SELON LES SECTEURS D'ACTIVITÉ...

- Certains secteurs d'activité ont davantage eu recours à cette expansion du crédit, notamment le secteur de l'hébergement et restauration (+21 % d'encours de crédit au 1^{er} semestre 2020). L'évolution des encours de prêts non performants (NPL) est également assez variée selon les secteurs.

Crédits et NPL aux entreprises non financières (ENF) par secteurs NACE	Crédits aux ENF - fin juin 2020 (Mds€)	Variation encours de crédits au 1er semestre 2020		Encours et taux de NPL - fin juin 2020		Variation encours de NPL au 1er semestre 2020	
		en Mds€	en %	en Mds€	en %	en Mds€	en %
Activités immobilières	374	18	5%	10,9	2,9%	0,39	4%
Industrie manufacturière	232	20	10%	10,4	4,5%	1,41	16%
Commerce	217	13	7%	10,7	4,9%	0,64	6%
Autres activités de services	117	13	12%	4,0	3,4%	-0,09	-2%
Transports et entreposage	103	9	10%	2,7	2,6%	0,67	34%
Activités de services administratifs et de soutien	100	16	20%	3,2	3,2%	0,30	11%
Activités financières et d'assurance	91	8	9%	2,9	3,2%	0,03	1%
Activités spécialisées, scientifiques et techniques	90	10	13%	3,1	3,4%	0,39	14%
Construction	78	9	13%	5,8	7,3%	-0,14	-2%
Production et distribution d'électricité, de gaz, de	74	5	7%	1,7	2,3%	0,01	0%
Agriculture, sylviculture et pêche	64	1	1%	3,0	4,6%	0,06	2%
Information et communication	44	6	15%	1,6	3,6%	-0,14	-8%
Hébergement et restauration	44	8	21%	3,0	6,9%	0,32	12%
Industries extractives	37	4	11%	1,8	4,8%	0,48	37%
Santé humaine et action sociale	34	2	7%	0,8	2,5%	0,18	27%
Administration publique	17	2	16%	0,2	1,2%	0,01	5%
Production et distribution d'eau	10	0	4%	0,4	3,6%	-0,03	-7%
Arts, spectacles et activités récréatives	10	2	22%	0,5	4,5%	0,03	6%
Enseignement	6	0	4%	0,2	3,2%	0,04	33%

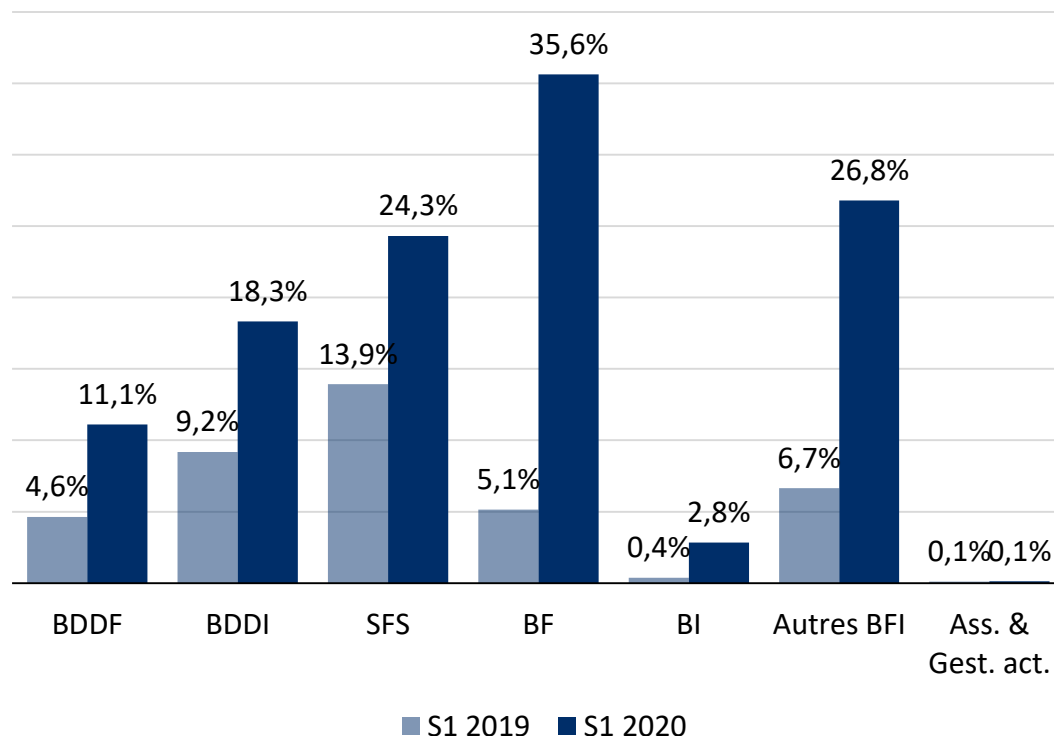
Note : ces données concernent les ENF en France mais aussi à l'étranger

Source: ACPR

UNE HAUSSE DU COÛT DU RISQUE EN LIEN AVEC LA SITUATION DES SOCIÉTÉS NON FINANCIÈRES

- La hausse du coût du risque (+5,9 milliards d'euros) provient essentiellement de l'augmentation des provisions sur les prêts classés en catégories IFRS9 1 et 2 (encours sains, +3,4 milliards) sous l'effet du choc macroéconomique.
- La forte dégradation sur la banque de financement / autres BFI reflète des pertes de marché sur des contreparties spécifiques.

Évolution du coût du risque des lignes métiers



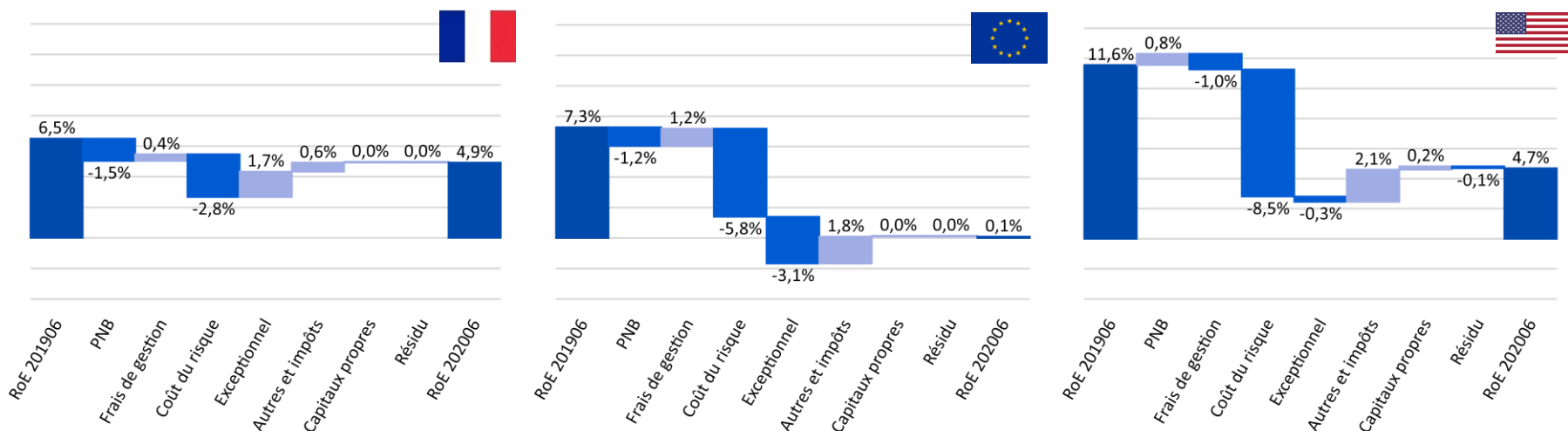
Source : Communication financière

BDDF : banque de détail en France; BDDI : banque de détail à l'international; SFS : services financiers spécialisés; BF : banque de financement; BI : banque d'investissement; autres BFI : banque de financement et d'investissement des banques ne ventilant pas entre BF et BI; Ass. & Gest. act. : assurances et gestion d'actifs

UNE BAISSÉ DES REVENUS PLUS MARQUÉE EN FRANCE MAIS HAUSSE DU COÛT DU RISQUE PLUS MODÉRÉE QU'EN EUROPE OU AUX US

- Une baisse des revenus des banques françaises un peu plus marquée que celles des autres banques de l'UE et des banques US.
- À l'inverse, une hausse du coût du risque plus limitée que les banques UE et US.
- Des taux de RoE FR et UE proches hors éléments exceptionnels ($\approx 3,2\%$) et qui restent inférieurs aux banques US.

Facteurs explicatifs de l'évolution du Return on Equity (RoE)

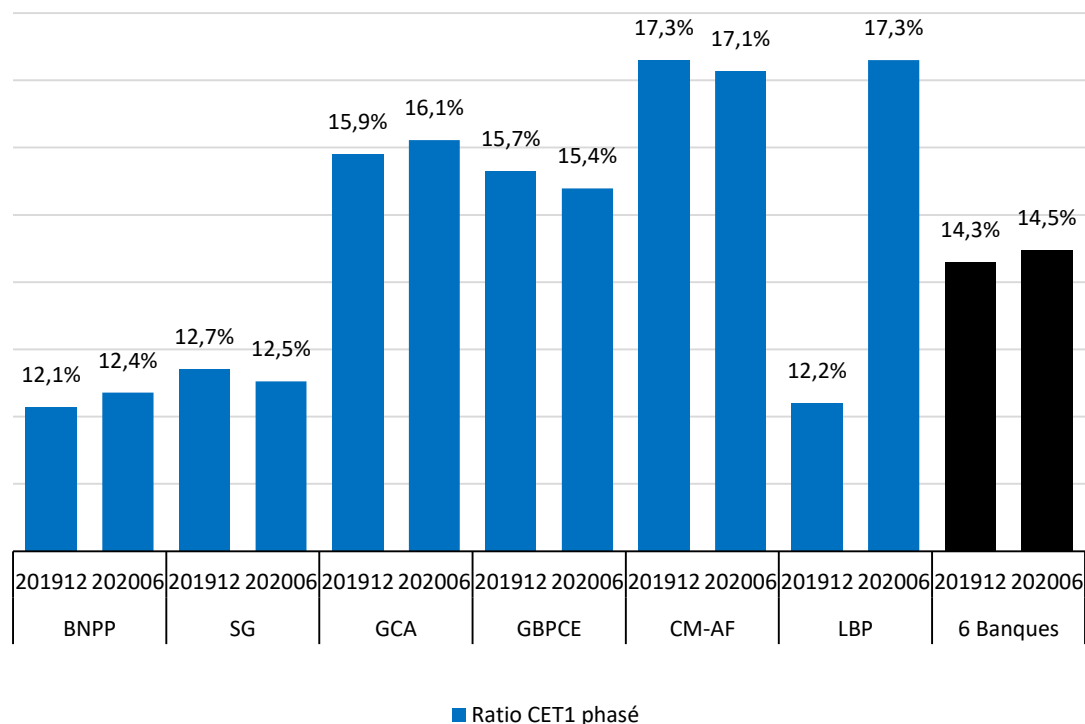


Source : communication financière

UN IMPACT LIMITÉ SUR LES RATIOS DE SOLVABILITÉ

- En dehors de LBP qui bénéficie d'une opération exceptionnelle, les ratios CET1 n'évoluent que très peu.
- Des ratios soutenus par les mesures d'accompagnement (traitement des moratoires, réduction du multiplicateur VaR, mesures transitoires IFRS9, etc.).
- Les ratios de liquidité à court-terme (LCR) progressent et les banques n'ont pas de difficulté à réaliser leurs plans de financement.

Évolution des ratios de solvabilité CET1

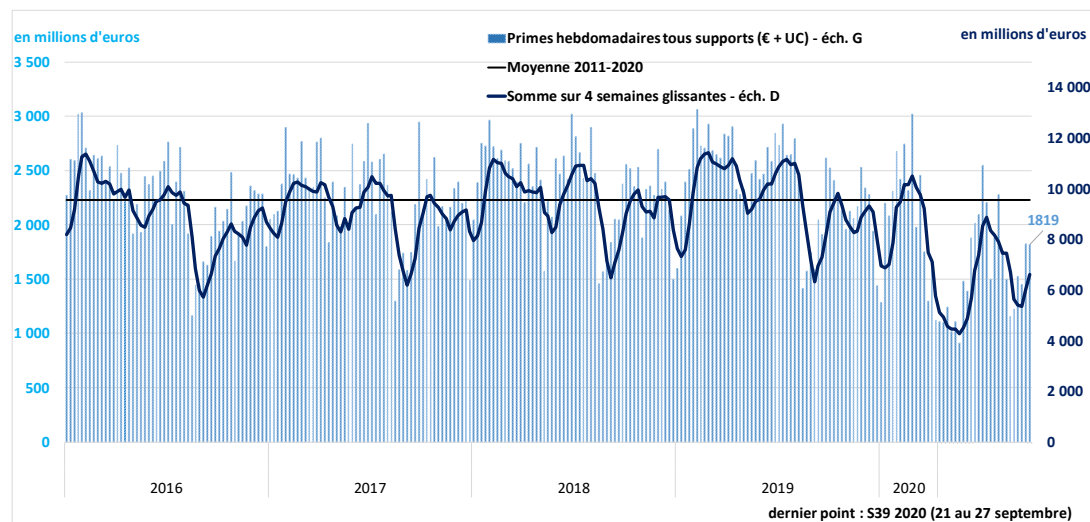


Source : communication financière

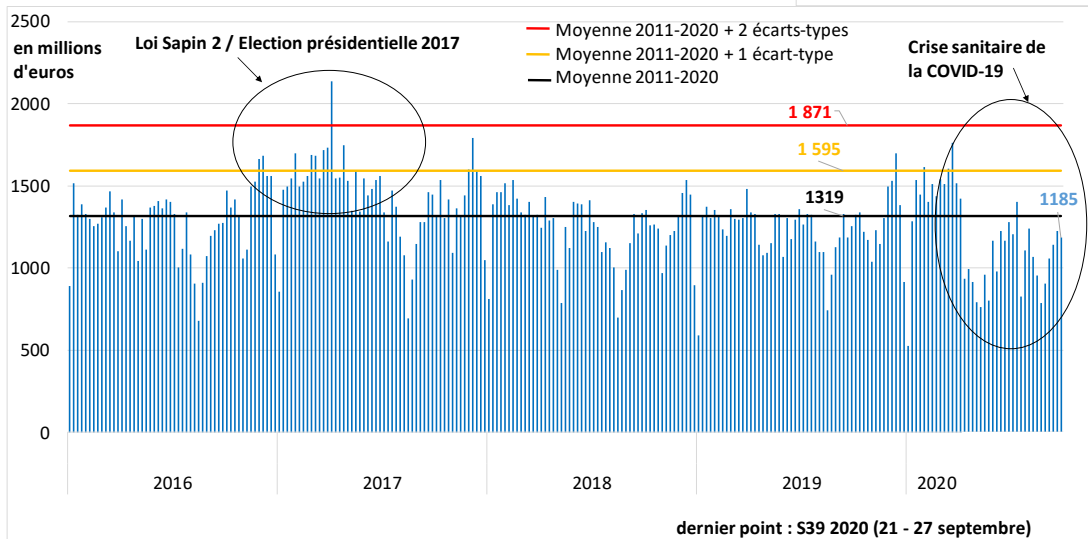
POUR LES ASSURANCES, ON CONSTATE: UN MOUVEMENT DE DÉCOLLECTE EN ASSURANCE VIE MAIS PAS DE CRISE DE CONFIANCE

- Une baisse notable de la collecte brute

Collecte brute en assurance vie



Rachats en assurance vie



- Après une progression marquée au début de la crise sanitaire, les rachats demeurent très inférieurs à leur moyenne de long terme.

UN EFFET LIMITÉ SUR L'ACTIVITÉ NON VIE MAIS CONTRASTÉ SELON LES LIGNES D'ACTIVITÉ

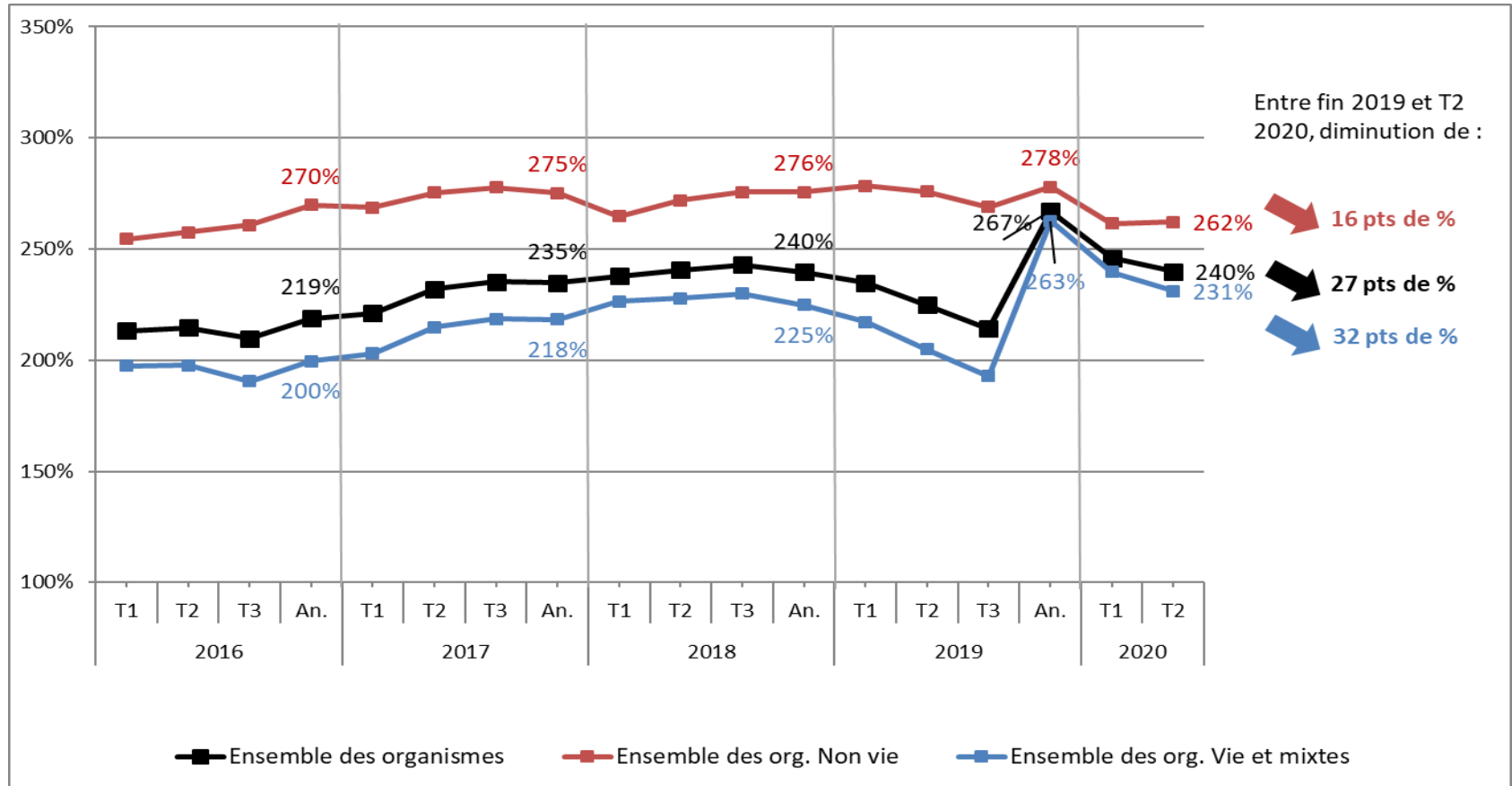
Primes acquises par lignes de métiers non vie S2 des organismes d'assurance

		Primes non vie brutes					
		T4 2019		T2 2019	T2 2020	Variation	
		Mds€ ↓	%	Mds€	Mds€	Mds€	%
<i>Ligne d'activité pour : engagements d'assurance et de réassurance non-vie (assurance directe et réassurance proportionnelle acceptée)</i>	Assurance des frais médicaux	34,5	32%	16,6	17,3	0,7	4,1%
	Assurance incendie et autres dommages aux biens	20,7	19%	10,8	10,4	-0,3	-3,2%
	Autre assurance des véhicules à moteur	13,6	12%	6,7	6,9	0,2	2,7%
	Assurance de protection du revenu	11,1	10%	5,6	5,6	0,1	1,7%
	Assurance de responsabilité civile automobile	9,6	9%	4,8	4,8	0,0	-1,0%
	Assurance de responsabilité civile générale	6,7	6%	3,8	3,5	-0,3	-8,1%
	Pertes pécuniaires diverses	2,9	3%	1,5	1,5	0,1	4,1%
	Assistance	2,4	2%	1,1	1,3	0,2	15,2%
	Assurance crédit et cautionnement	1,8	2%	0,8	1,0	0,2	19,3%
	Assurance de protection juridique	1,6	1%	0,8	0,8	0,1	7,6%
	Assurance maritime, aérienne et transport	0,8	1%	0,8	0,4	-0,4	-51,4%
Assurance d'indemnisation des travailleurs	0,1	0%	0,1	0,1	0,0	8,2%	
<i>Ligne d'activité pour : réassurance non proportionnelle acceptée</i>	Biens	2,5	2%	1,3	1,3	0,0	1,3%
	Accidents	0,9	1%	0,5	0,4	0,0	-5,2%
	Assurance maritime, aérienne et transport	0,2	0%	0,1	0,1	0,0	20,0%
	Santé	0,0	0%	0,0	0,0	0,0	-0,5%
Ensemble des lignes d'activité non vie		109,5	100%	55,1	55,4	0,3	0,5%

Source : ACPR

UN IMPACT RELATIVEMENT LIMITÉ SUR LA SOLVABILITÉ DES ORGANISMES

Taux de couverture du Capital de solvabilité requis (CSR)

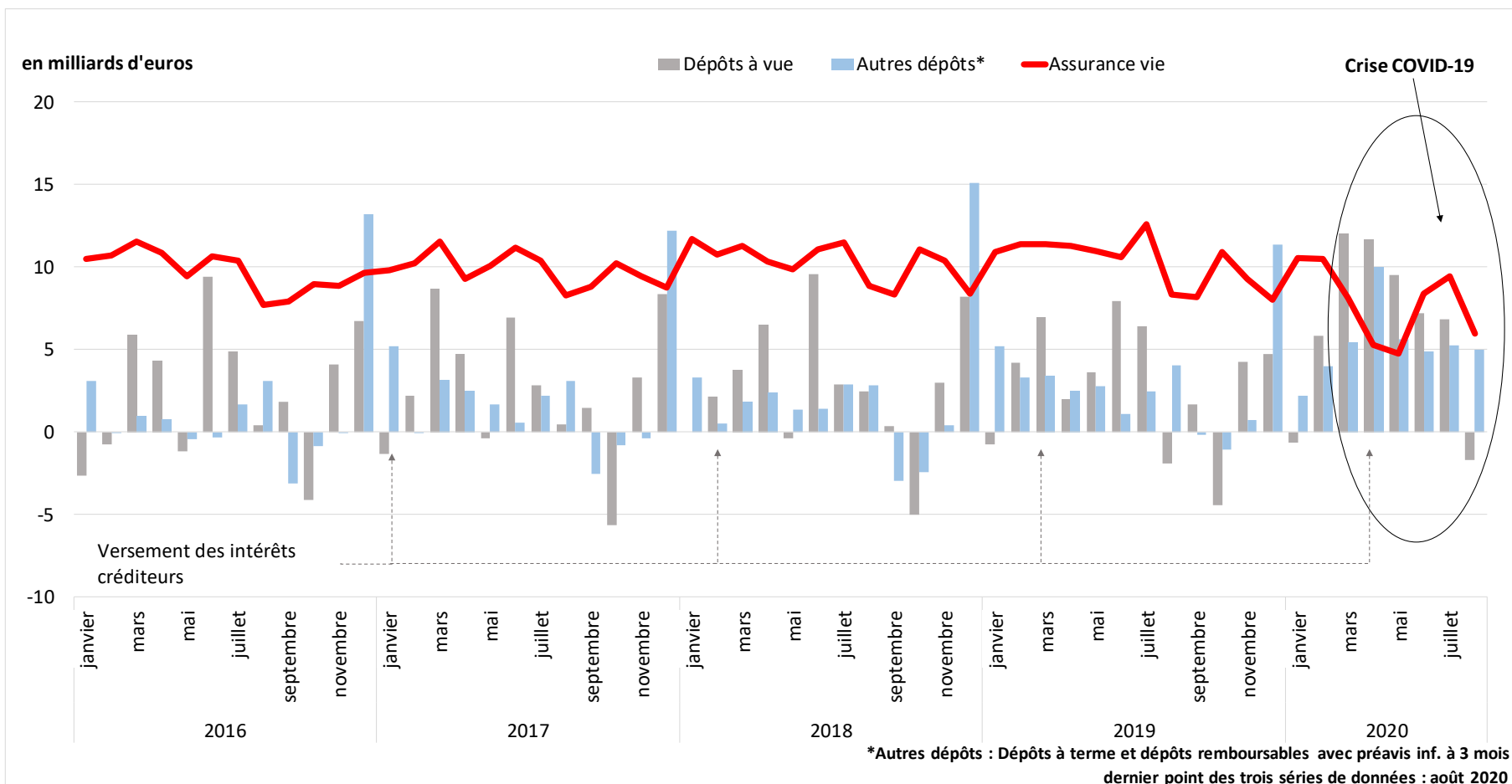


Note : ratios y compris mesures transitoires et effet de l'arrêté fonds excédentaires du 24/12/2019

Source : ACPR

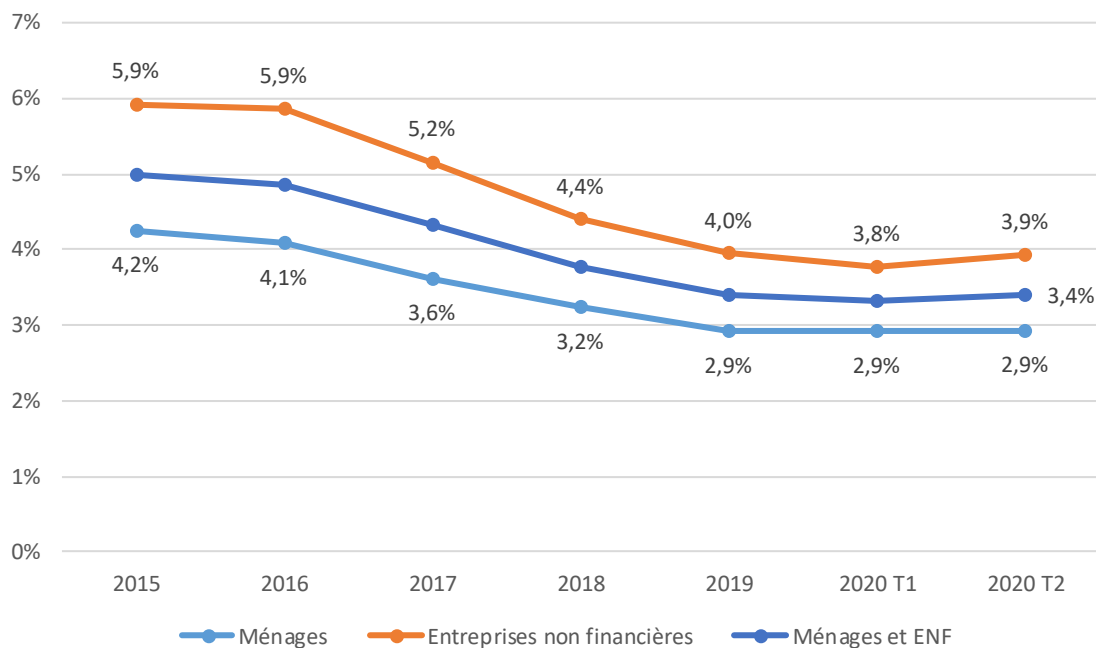
DES INCERTITUDES LIÉES AU COMPORTEMENT D'ÉPARGNE DES MÉNAGES

Variations mensuelles des dépôts des ménages et collecte brute en assurance vie



DES PERSPECTIVES D'AUGMENTATION DU TAUX DE PRÊTS NON PERFORMANTS SUR LES ENTREPRISES

Taux de NPL par type de contrepartie



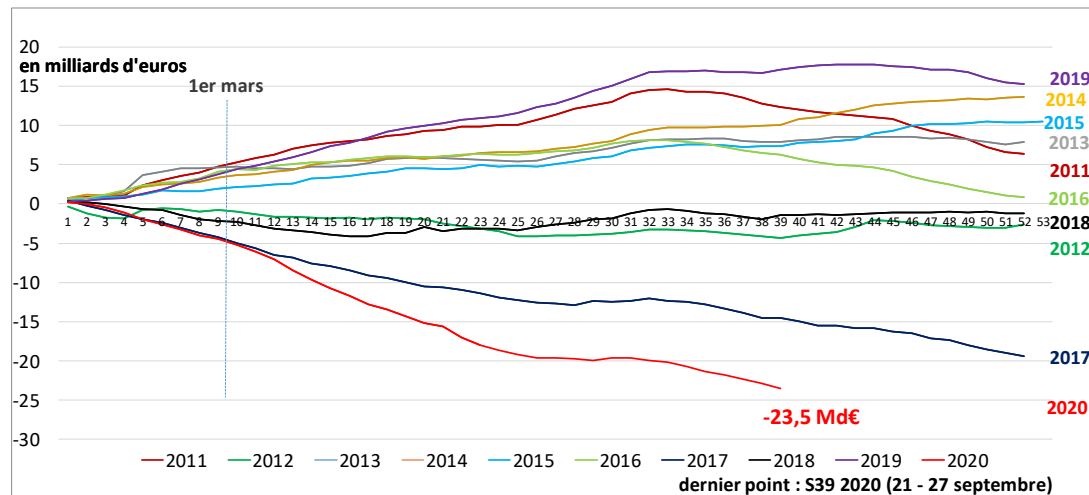
Source : ACPR

- Après une tendance à la baisse régulière depuis plusieurs années, on observe un **léger rebond** du taux de prêts non performants (NPL) sur les **entreprises non financières** (ENF) au 2^{ème} trimestre 2020. Concernant les prêts aux ménages, le taux de NPL reste stable pour le moment.

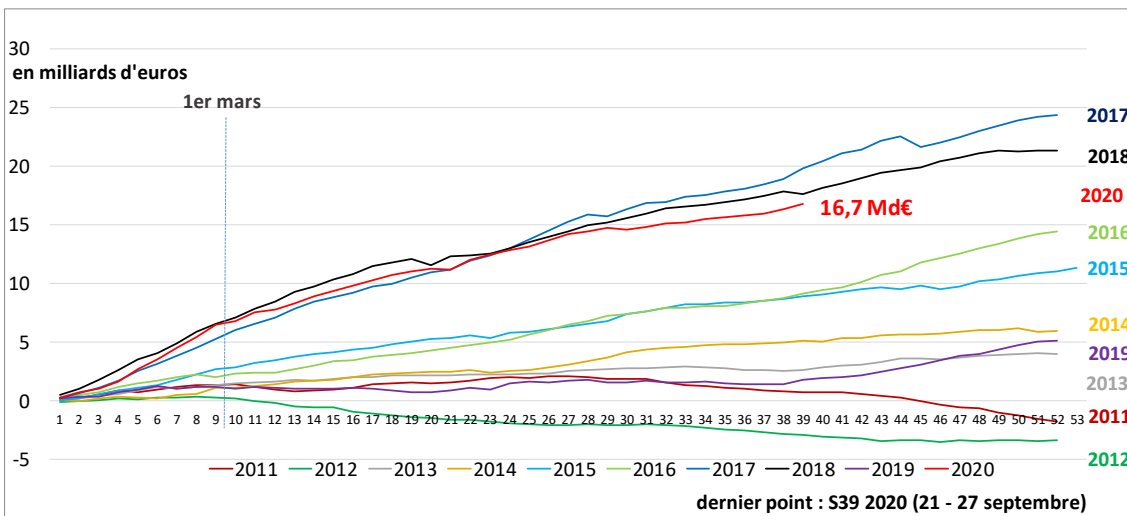
DES INCERTITUDES SUR LE MODÈLE D'ACTIVITÉ DE L'ASSURANCE VIE EN LIEN AVEC L'ENVIRONNEMENT DE TAUX D'INTÉRÊT BAS

- La décollecte nette sur les fonds en euros est historiquement forte et atteint -23,5 milliards d'euros fin septembre 2020.

Collecte nette sur les fonds en euros



Collecte nette sur les fonds en UC



- La collecte nette sur les fonds en unités de compte reste soutenue (16,7 milliards d'euros fin septembre 2020).

Source : ACPR



Questions et échange

